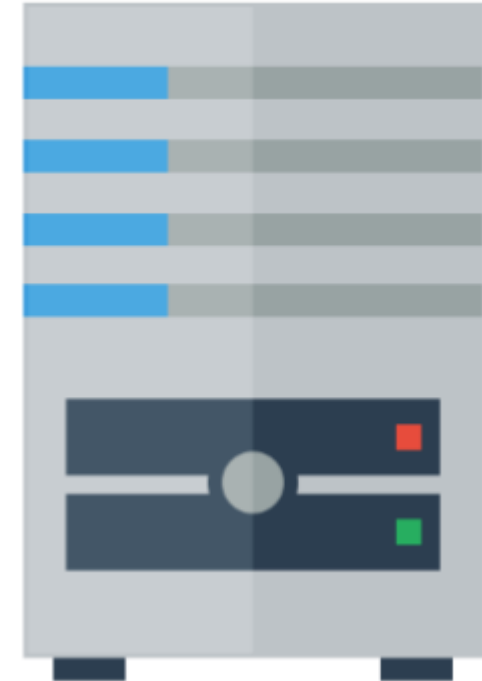


Sidicom S4

Tutorial: instalação do sistema em um novo servidor.



Instalando o Sidicom S4 em um **novo servidor**

O objetivo desse tutorial é a instalação de um **novo servidor**, ou seja, não é para a instalação de terminais adicionais para essa situação, consulte o tutorial correspondente.

Este tutorial é dividido em :

Parte 1 – Instalação do Sidicom;

Parte 2 – Instalando o Firebird;

Parte 3 – Configurando a aba “Manutenção”;

Parte 4 – Atualizando Sidicom e banco de dados.

1 – Instalando o Sidicom



1. Primeiramente certifique-se se o banco de dados de sua empresa esteja configurado e disponível para ser colocado na pasta de instalação do sistema.

1 – Instalando o Sidicom

1. Para a instalação do Sidicom no servidor, baixe a pasta Sidicom.new padrão no link indicado: <http://www.sidicom.com.br/Sidicom.new.zip>

Será necessário extrair os arquivos dessa pasta, siga os passos da próxima página (5).

1 – Instalando o Sidicom

2. Para descompactar o arquivo ZIP baixado anteriormente, pode utilizar a função padrão do próprio Windows.

Caso use algum programa específico para descompactar, seguir as instruções do próprio programa para descompactar (extrair os dados).

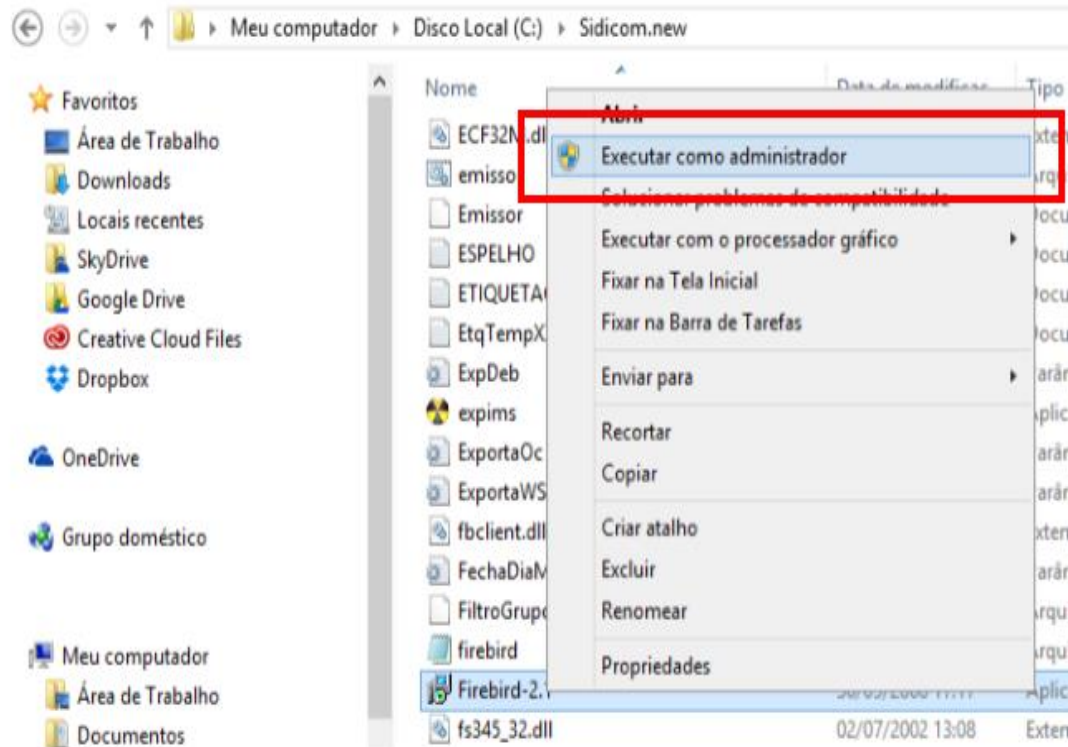
Se usar o Windows XP precisará de um programa para descompactar os arquivos, por exemplo, o WinRAR.

2 – Instalando Firebird

Após a instalação do Sidicom, é necessário instalar o Firebird 2.1:

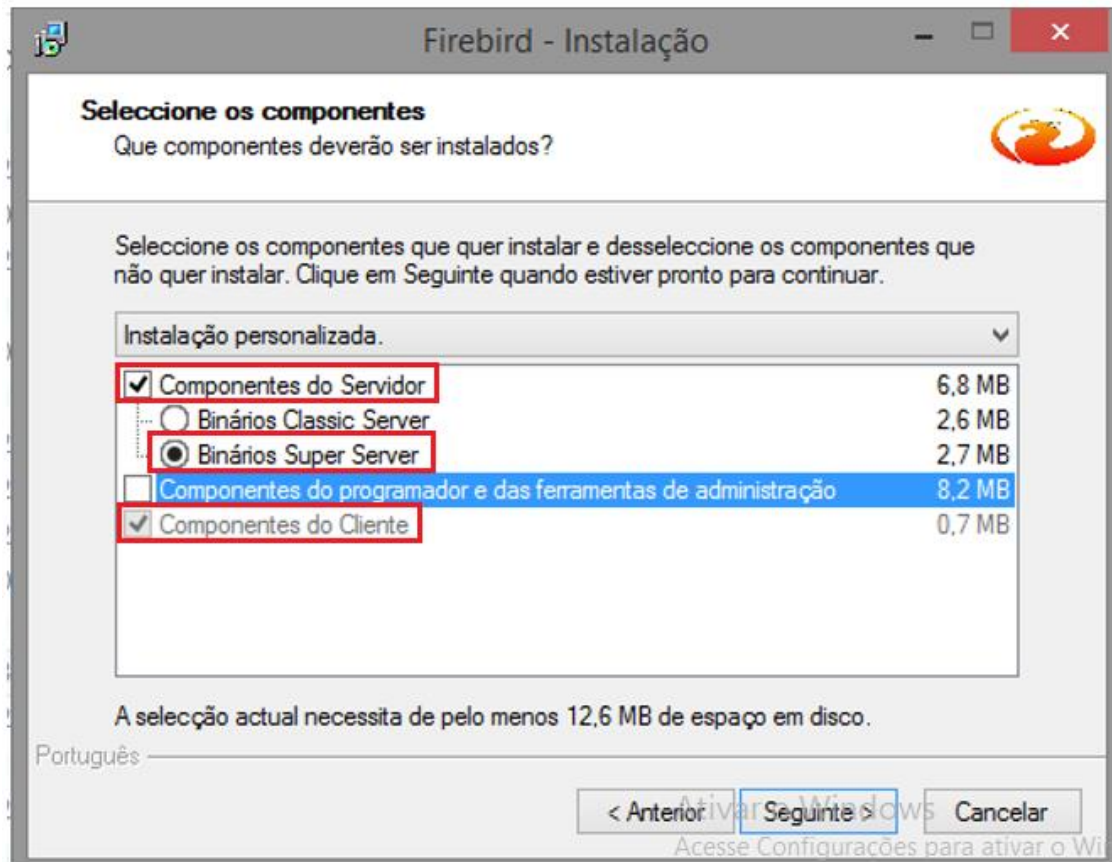
- 1.** Clique no link a seguir para baixar o programa Firebird:
<http://sidicom.com.br/Firebird/Firebird-2.1.exe> *Caso seu browser não permita o download, verifique as configurações do mesmo.
- 2.** Copie o executável (Firebird-2.1.exe) da pasta Downloads (ou qualquer outra pasta onde o download foi realizado) e cole dentro da pasta **c:\Sidicom.new**

2 – Instalando Firebird



3. Execute como administrador o "Firebird-2.1.exe" copiado para a pasta **Sidicom.new**. Selecione o idioma (Português) e clique em ok.

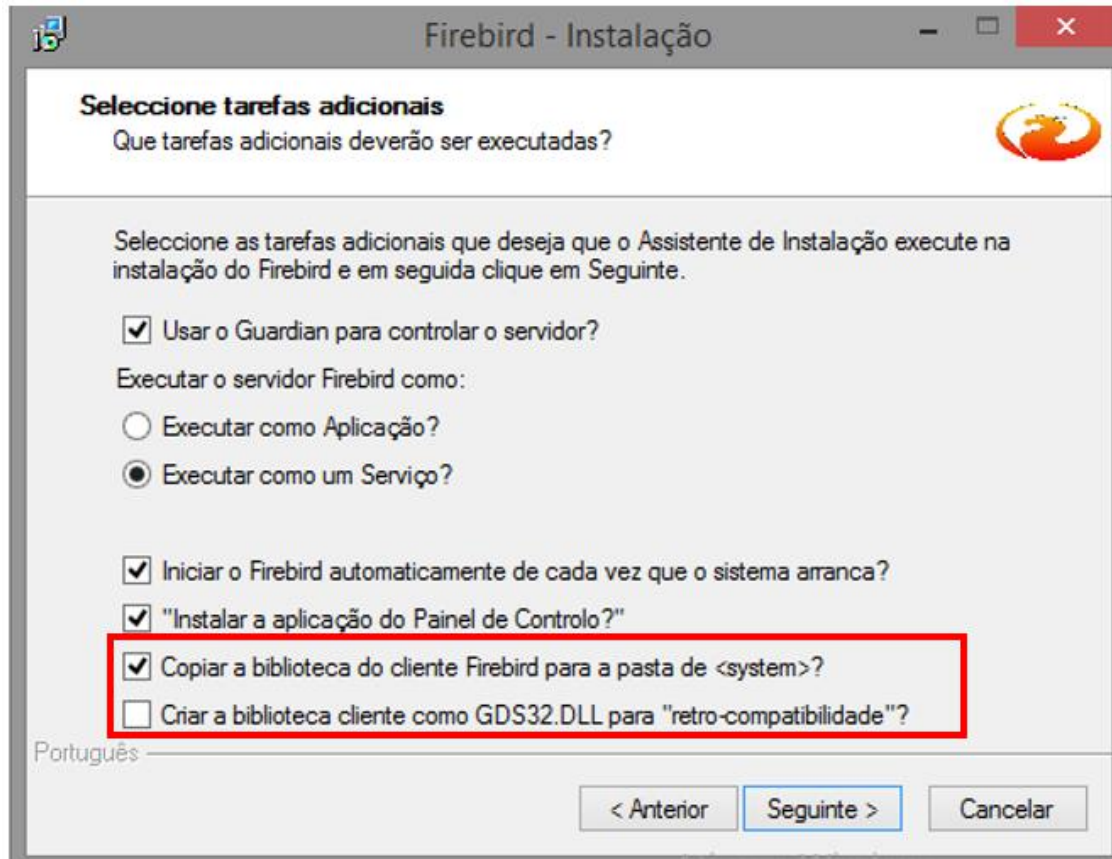
2 – Instalando Firebird



4. Na tela de instalação do Firebird, marque **“Componentes do Servidor”**, **“Binários Super Server”** e **“Componentes do Cliente”**.

Desmarcar “Binários Classic Server” e “Componentes do programador e das ferramentas de administração”. Clique em seguinte e continue a instalação

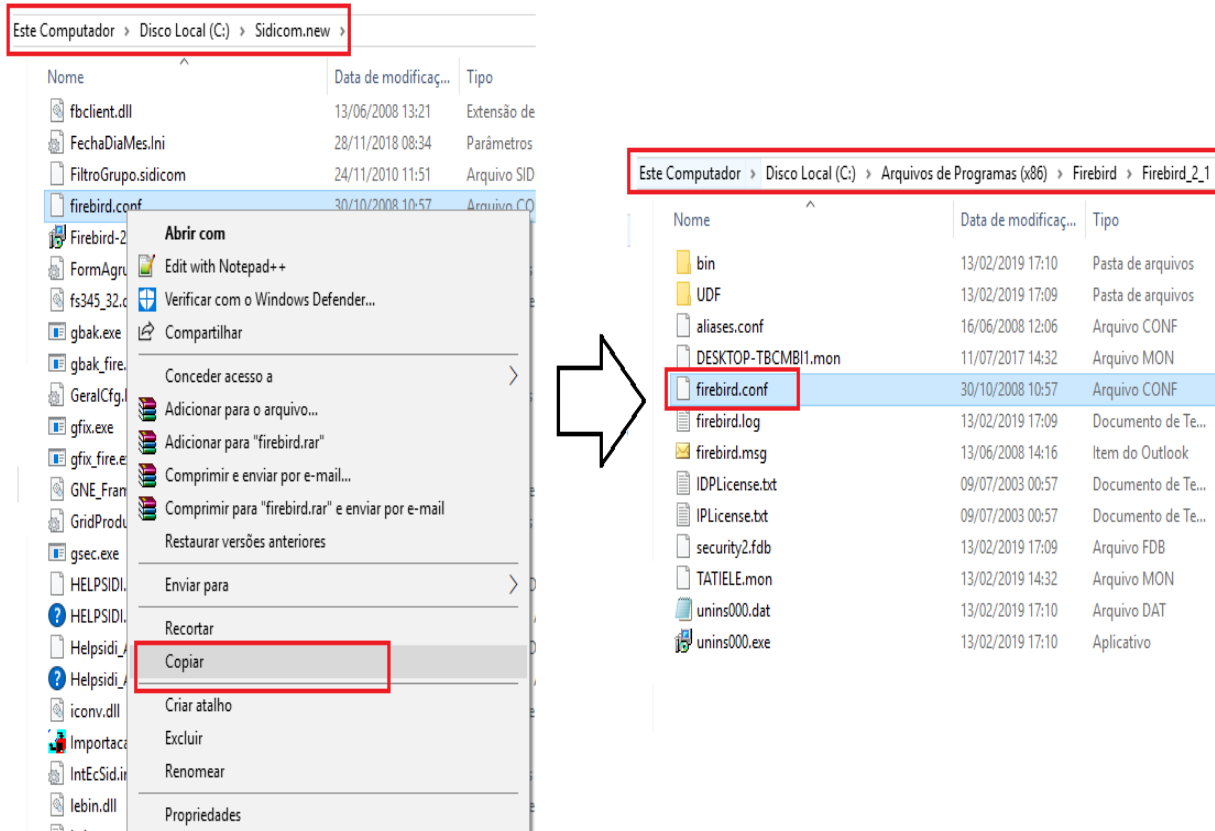
2 – Instalando Firebird



5. Nessa tela, marque a opção "**Copiar a biblioteca do cliente Firebird para a pasta de <system>**" e desmarque a opção: "Criar a biblioteca cliente como GDS32.DLL para retro-compatibilidade". As demais opções, manter o padrão.

Dê "Seguinte" até concluir a instalação.

2 – Instalando Firebird



6. Após o término da instalação, copie o arquivo "Firebird.conf" que está na pasta Sidicom.new para a pasta de instalação do firebird, normalmente em "C:\Program Files (x86)\Firebird\Firebird_2_1" **sobrescreva** o arquivo existente nessa pasta.


4 – Configurando a aba “Manutenção”



- 1.** Conforme etapa 1 já deve estar com o banco de dados configurado e disponível. Por padrão o banco de dados pode ficar na pasta “Dados”, que fica dentro da “Sidicom.new”
- 2.** Execute o Sidicom como administrador e clique na aba “Manutenção” para configurar o acesso ao banco de dados, seguindo os passos da próxima página.

4 – Configurando a aba “Manutenção”

Empresas

 **Sistema Sidicom S4**
Gestão empresarial

Seleção de Empresas **Manutenção**

Empresa

Número exclusivo do computador na rede:

Nome da empresa:

Local da aplicação no servidor:

Código da Filial padrão:

Local do Banco de Dados:

Senha de acesso ao banco:

Protocolo da rede: Servidor:

Alterar ou incluir empresas

3. Clique em “Novo”, para cadastrar e configurar uma nova empresa.

4 – Configurando a aba “Manutenção”

Empresas

Sistema Sidicom S4
Gestão empresarial

Seleção de Empresas Manutenção

Empresa

Número exclusivo do computador na rede: 0001

Nome da empresa:
1 SERVIDOR

Código da Filial padrão: 00

Local da aplicação no servidor:
C:\SIDICOM.NEW\

Local do Banco de Dados:
C:\Sidicom.new\Dados\BANCO\FDB

Senha de acesso ao banco:
#####

Protocolo da rede: Servidor:
Local

Novo Excluir Salvar Iestar

Alterar ou incluir empresas

4. Coloque **“Nome da empresa”**, **“Local da aplicação no servidor”** pasta onde está instalado o sistema, **“Local do Banco de Dados”** informar onde está o banco de dados. E por fim, clique em “Salvar”.

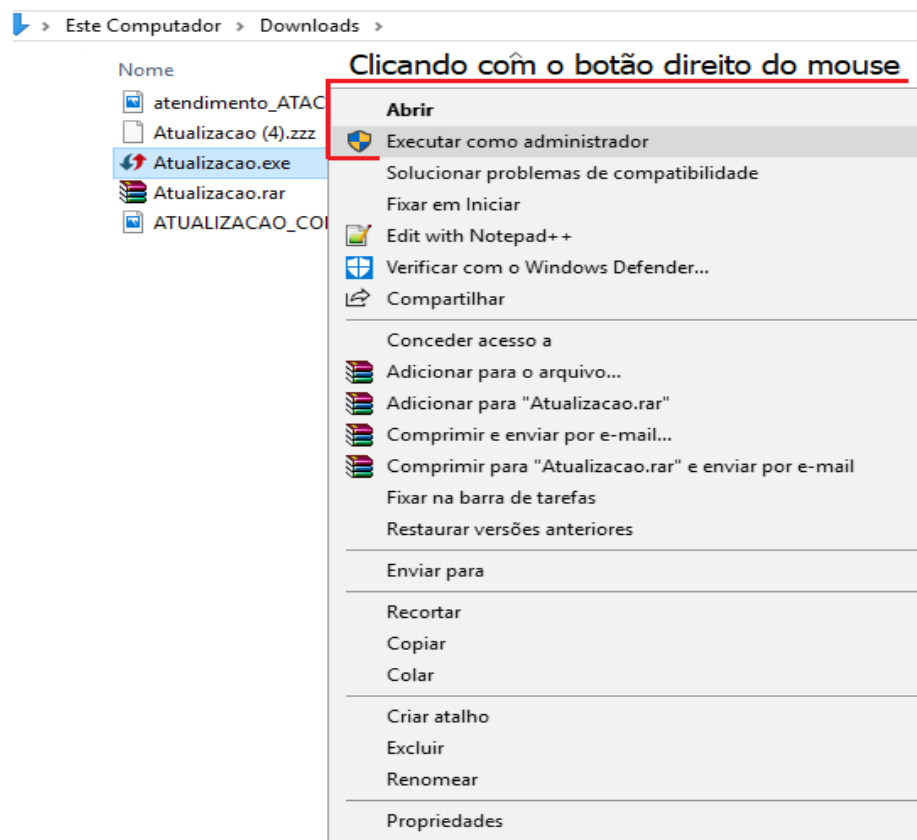
4 – Configurando a aba “Manutenção”

5. Lembre-se de salvar cada alteração que fizer, podendo clicar no botão “Testar” para verificar se ficou tudo certo. Caso dê algum erro, verifique se o local do banco de dados está correto e teste a conexão novamente.

Em casos de dúvidas entre em contato com o nosso Suporte Técnico pelo [atendimento online](#) ou [abra um ticket](#).

4 – Atualizando Sidicom e banco de dados;

1. Atualizando o Sidicom e banco de dados (caso necessário):



Acessando o link:
<http://www.sidicom.com.br/Atualizacao.exe>, faça o download e execute como administrador o arquivo "Atualizacao.exe". E prossiga até o final da atualização.

Instalando o Sidicom S4 em um **novo terminal**



Pronto agora já pode utilizar o Sidicom.